

Ένας στους τρεις αναζητεί εργασία μέσω πολιτικών

Του ΑΠΟΣΤΟΛΟΥ ΛΑΚΑΣΑ

Οι νέοι της χώρας μας δεν έχουν ξεκάθαρη επαγγελματική προοπτική με αποτέλεσμα να «φυτοζωούν» -έχοντας τη στήριξη της οικογένειάς τους ή καταφεύγοντας σε άτυπες μορφές κατάρτισης- και την ίδια στιγμή να απαξιώνονται ακαδημαϊκά. Πόσο χρήσιμα θα είναι όσα έμαθαν στο ΑΕΙ, όταν θα βρουν δουλειά περίπου 10 χρόνια μετά την αποφοίτησή τους; Από το να περιμένουν, ελπίζοντας για μια θέση εργασίας, ο άλλος δρόμος είναι της μετανάστευσης. «Το μεγάλο μέλημα της Ελλάδας αυτή τη στιγμή θα πρέπει να είναι πώς θα κρατήσει τους νέους της στο παιχνίδι της αγοράς εργασίας» ανέφερε, μιλώντας χθες στην «Κ», ο κ. Σωτήρης Χτούρης, καθηγητής στο Πανεπιστήμιο Αιγαίου, που πραγματοποίησε με το Εργαστήριο Κοινωνικής και Πολιτισμικής Ψηφιακής Τεκμηρίωσης του ΑΕΙ μεγάλη πανελλαδική έρευνα (μετείχαν 2.000 νέοι ηλικίας 15-34 ετών) για την ένταξη στην αγορά εργασίας και την κοινωνική ένταξη των νέων σε περίοδο οικονομικής κρίσης. Παρά την κρίση του πολιτικού

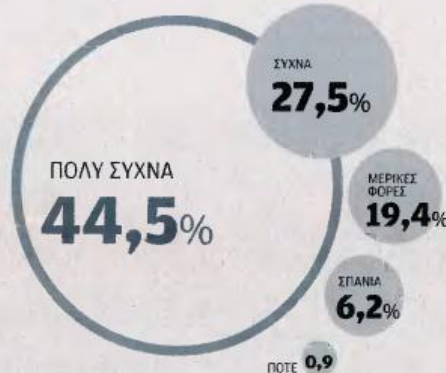
συστήματος, οι νέοι στην απελπισία τους εξακολουθούν να απευθύνονται στα κόμματα για να βρουν δουλειά. Ετσι, κατά μέσο όρο, ο ένας στους τρεις έχει απευθυνθεί σε πολιτικούς για δουλειά, με τα ποσοστά να είναι 25,30% στην ηλικία 20-24, 28% στους νέους από 25-29 και 44% στη μεγαλύτερη ηλικία των 30-34 ετών. Από την έρευνα -θα παρουσιαστεί στη Θεσσαλονίκη την Παρασκευή σε συναφές συνέδριο- προκύπτουν τα εξής:

- Οι δύο στους τρεις νέους 15-34 ετών -συνολικό 59,1%- είναι είτε άνεργοι (το 30,6%) είτε δεν αναζητούν εργασία (το 28,5%). Το 41% εργάζεται.

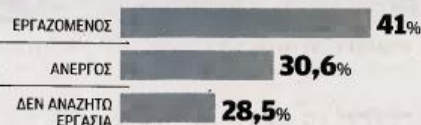
- Πάνω από ένας στους δύο νέους (ακριβώς 53,3%) είναι άνεργος 12 μήνες και άνω.

- Η ανεργία των νέων έχει πάρει διάφορα χαρακτηριστικά σε σχέση με ό,τι ίσχυε προ κρίσης. Συγκεκριμένα, οι άνεργοι νέοι την περίοδο της αναμονής αναζητούν περιστασιακές λύσεις: το 53% είναι μακράς διάρκειας αλλά καταφέρνει να κάνει περιστασιακές άτυπες δουλειές, το 18% (χρεώνεται στη διαρθρωτική ανεργία) συνδυάζει κάποιες περιστασιακές δουλειές

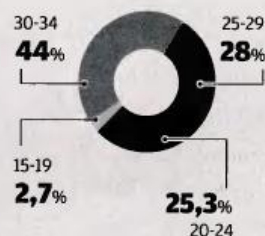
Οι άνεργοι νέοι δέχονται σημαντική βοήθεια κυρίως από την οικογένεια



Κατάσταση απασχόλησης 15-34 ετών



Οι μεγαλύτερες ηλικίες 30-34 απευθύνθηκαν πιο συχνά σε πολιτικούς φίλους για να βρουν εργασία



Έρευνα για τους άνεργους νέους δείχνει ότι εισέρχονται πολύ καθυστερημένα στην αγορά εργασίας.

με άμισθη εργασία, ενώ το 38% συνδυάζει την περίοδο της ανεργίας με κατάρτιση.

- Ένα μεγάλο τμήμα των νέων ανέργων δεν είναι εγγεγραμμένο στον ΟΑΕΔ και δεν έλαβε καμία

υποστήριξη το 2014 αλλά ούτε και στο πιο πρόσφατο παρελθόν, εκτός πιθανά αποσπασματικά επιδόματα κατάρτισης.

- Το 45% των ανέργων νέων αναζητεί για πρώτη φορά εργασία ανάμεσα στα 25 με 34. Αυτό δείχνει ότι ένας σημαντικός αριθμός των νέων εισέρχεται πολύ καθυστερημένα στην αγορά εργασίας.

- Το 15,8% των ανέργων νέων έχει οικογενειακό εισόδημα μικρότερο από 500 ευρώ, ενώ άλλο 28,7% έχει εισόδημα μικρότερο

από 1.000 ευρώ. Η ανεργία συνδυάζεται έτσι άμεσα με τον κίνδυνο φτώχειας για το 44,5% των νέων και των νοικοκυριών στα οποία ζουν, εάν υπολογίσουμε ότι μέσο μέγεθος νοικοκυριού στο οποίο ζουν οι νέοι άνεργοι είναι τα 3 άτομα.

- Ο κίνδυνος φτώχειας συνδυάζεται σε πολλές περιπτώσεις με συμπεριφορές επικίνδυνες ή παραβατικές (π.χ. συχνή χρήση αλκοόλ 17,5%, κάπνισμα 35,2%, χρήση ουσιών 7,2%, βίαιη συμπεριφορά 14%).

Η ΚΑΘΗΜΕΡΙΝΗ